



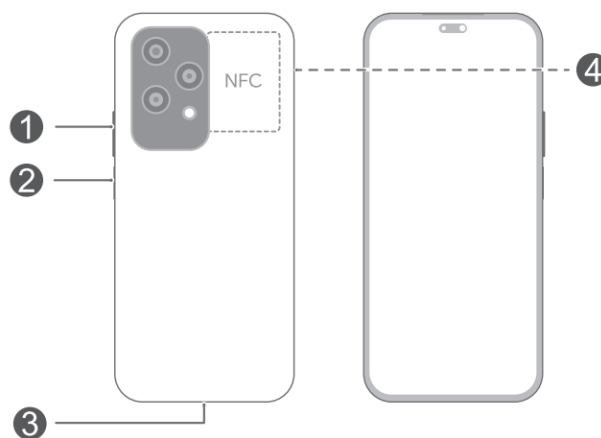
Кратко ръководство на потребителя за Honor 200 Lite

I. Запознайте се с устройството си:

Преди да използвате устройството, запознайте се с основните му операции.

- За да включите устройството си, натиснете и задръжте бутона за захранването, докато екранът се включи.
- За да изключите устройството си, натиснете и задръжте бутона за захранването и след това докоснете .
- За да рестартирате устройството си, натиснете и задръжте бутона за захранването и след това докоснете .
- Натиснете и задръжте бутоните за захранване и намаляване на звука за повече от 10 секунди, за да рестартирате принудително устройството си.

1. Бутон за сила на звука	2. Бутон за Вкл./Изкл. и Сензор за пръстови отпечатащи
3. USB порт тип C/жак за слушалки	4. Слот за карта

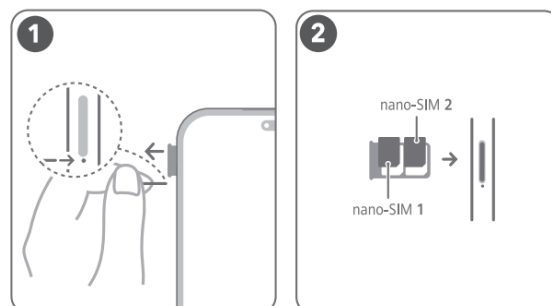


- Имайте предвид, че зоната за NFC трябва да е в близост до други устройства или обекти при използване на функцията за NFC.
- Проверете предварително инсталираното приложение **Съвети** и усвоете всички страхотни функции на устройството си.

II. Първи стъпки:

- Внимавайте да не надраскате устройството си или да не се нараните, когато използвате щифта за изваждане.
- Съхранявайте щифта за изваждане далеч от обсега на деца, за да предотвратите неволно поглъщане или нараняване.
- Не използвайте изрязани или променени SIM карти в устройството си, тъй като е възможно да не бъдат разпознати и биха могли да повредят поставката (слота) за карта.
- Ако вашата SIM карта не съответства на устройството ви, свържете се с вашия оператор.

За настройване на вашето устройство следвайте инструкциите от фигурите отдясно. Използвайте включения в комплекта щифт за изваждане. Уверете се, че картата е подравнена правилно и влиза в поставката за карти безпроблемно.



III. Управление на SIM картите:

Изберете картата по подразбиране за мобилни данни и тази за разговори според нуждите си. За подробности вижте предварително инсталираното приложение **Съвети**.

- Услугите за 5G и 4G зависят от това дали се поддържат от мрежовия ви оператор, както и дали са били разположени съответните услуги. Свържете се с оператора си за активиране на услугите за 5G или 4G.
- Услугите за 5G и 4G могат да са недостъпни в определени райони поради мрежови смущения.
- Ако това ръководство е несъвместимо с описанието на официалния уеб сайт, важи последното.

IV. За повече информация:

Ако срещнете някакви проблеми, докато използвате устройството си, можете да получите помощ от следните източници:

- Посетете <https://www.hihonor.com>, за да прегледате информацията за устройството и друга информация.
- Посетете <https://www.hihonor.com/global/support/> за най-актуалната информация за контакт за вашата държава или регион.
- Отидете на **Настройки** и въведете следните ключови думи в полето за търсене, за да прегледате съответната информация. Например **Правна информация, Информация за безопасност, Информация за удостоверяване, Регулаторна информация.**

V. Информация за безопасност:

Моля, преди да започнете да използвате устройството си, внимателно прочетете цялата информация с цел безопасна работа и правилен начин на употреба, както и за да се запознаете с начините за правилно изхвърляне на продукта.

Употреба и безопасност:



- За предпазване на слуха избягвайте да слушате продължително време с висока сила на звука.
- Използването на неодобриени или несъвместими адаптери за хранване, зарядни устройства или батерии може да доведе до повреда на устройството Ви, да скъси периода му на експлоатация или да причини пожар, експлозия или други опасни инциденти.
- Идеалната температура за работа на устройството е от 0°C до 35°C, а за съхранение – от -20°C до +45°C.
- Производителите на кардиостимулатори препоръчват да се спазва минимално разстояние от 15 см между устройството и кардиостимулатора, за да се предотвратят евентуални нарушения в работата на кардиостимулатора. Ако използвате кардиостимулатор, дръжте устройството на срещуположната страна спрямо кардиостимулатора и не носете устройството в предния си джоб.
- Не излагайте устройството и батерията на прекомерна горещина и пряка слънчева светлина. Не ги поставяйте върху или в нагриващи се уреди, като микровълнови печки, фурни или радиатори.
- Спазвайте местните закони и разпоредби, докато използвате устройството. За намаляване на риска от катастрофи не използвайте вашето безжично устройство по време на движение.
- По време на полет или непосредствено преди качване на борда на самолет, използвайте устройството си само в съответствие с предоставените инструкции. Използването на безжично устройство на борда на самолет може да наруши работата на безжичните мрежи, да създаде опасност за управлението на самолета или да е незаконно.
- За да избегнете повреди по вътрешните вериги на устройството или зарядното устройство, не го използвайте в прашна, влажна или мръсна среда или в близост до магнитно поле.
- Когато зареждате устройството, проверете дали адаптерът за хранването е включен в контакт в близост до устройството и дали е леснодостъпен.
- Изключете зарядното устройство от електрическия контакт и от устройството, когато не се използва.

- Не използвайте, съхранявайте или пренасяйте устройството там, където се съхраняват запалими или взривоопасни вещества (например на бензиностанции, в складове за горива или химически заводи). Използването на устройството на такива места увеличава риска от експлозия или пожар.
- Дръжте батерията далеч от огън и не я разглобявайте, променяйте, изхвърляйте или стискайте. Не поставяйте чужди тела в нея, не я потапяйте във вода или други течности и не я излагайте на външни сили или натиск, тъй като това може да доведе до протичане, прегряване, възпламеняване или дори избухване на батерията.
- Изхвърлете устройството, батерията и аксесоарите му съгласно местното законодателство. Не ги изхвърляйте заедно с останалите битови отпадъци. Неправилната употреба на батерията може да доведе до пожар, експлозия или други опасни инциденти.
- Моля, консултирайте се с вашия лекар и производителя на устройството, за да определите дали използването на вашето устройство може да попречи на работата на вашето медицинско устройство.
- Спазвайте всички правила или разпоредби, установени от болници и здравни заведения.
- Това устройство е с вградена батерия. Не опитвайте да смените батерията сами. В противен случай е възможно устройството да не работи правилно или батерията да бъде повредена. С оглед на вашата лична безопасност и с цел гарантиране на правилната работа на устройството ви, силно препоръчително е да се свържете с оторизиран сервизен център за смяна.

VI. Регулаторна информация:



Информация за изхвърляне и рециклиране:

Символът върху батерията, документите или опаковката означава, че когато наблизат края на полезния си живот, продуктите и батериите трябва да бъдат оставени в отделни пунктове за събиране на отпадъци, обозначени от местните власти. Това ще гарантира, че отпадъците в ЕЕО се рециклират и обработват по начин, който запазва ценните материали и предпазва човешкото здраве и околната среда. За повече информация се свържете с местните власти, със своя търговец на дребно или със службата за събиране на домакински отпадъци или посетете уебсайта <https://www.hihonor.com/>.

Намаляване на опасните вещества:

Това устройство и неговите електрически принадлежности са в съответствие с приложимите правила относно ограничението на използването на определени опасни вещества в електрическо и електронно оборудване, като например разпоредбата REACH на ЕС, директивата RoHS и Директивата за батериите (където са включени). За декларациите за съответствие относно REACH и RoHS посетете уебсайта <https://www.hihonor.com/global/legal/certification/>.

Информация относно излагането на РЧ:

Световната здравна организация е постановила, че излагането може да бъде намалено чрез ограничаване на използването на устройството или чрез използването на комплект за свободни ръце, чрез който устройството да е далеч от главата и тялото ви. Уверете се, че принадлежностите на устройството, като например неговите кутия и калъф, не съдържат метални компоненти. Дръжте устройството далеч от тялото си, за да спазите изискванията за разстояние.

За държавите, които са приели ограничение за SAR от 2,0 W/кг за 10 г тъкан.

Устройството отговаря на спецификациите за РЧ, когато се използва близо до ухото или на разстояние от 0,50 см от тялото ви. Най-висока отчетена стойност на SAR: SAR при главата: 0,84 W/кг; SAR при тялото: 1,25 W/кг.

Съответствие с нормативните изисквания на Европейския съюз:

Декларация

С настоящото Honor Device Co., Ltd. декларира, че това устройство FNE-NX9 съответства на следната директива: RED 2014/53/ЕС.

Целият текст на декларацията за съответствие на ЕС, подробната информация за ЕгР и най-скорошната информация относно аксесоарите и софтуера са налични на следния интернет адрес: <https://www.hihonor.com/global/legal/certification/>.

Това устройство може да работи във всички държави-членки на ЕС.

Спазвайте националните и местни разпоредби там, където се използва устройството.

Това устройство може да бъде ограничено за употреба, в зависимост от местната мрежа.

Честотни ленти и мощност:

Номиналните граници на честотните ленти и мощността на предаване (излъчена и/или проведена), приложими за това радиооборудване, са следните:

LLY-NX1	GSM900: 35.5dBm, GSM1800: 32.5dBm, WCDMA900/2100: 25.7dBm, LTE Band 1/3/7/8/20/28/38/40: 25dBm, LTE Band 41: 28.7dBm, 5G NR Band: n1/n3/n7/n8/n20/n28/n38/n40/n77: 26dBm, n41/n78: 29dBm, Bluetooth 2.4GHz: 20dBm, Wi-Fi 2.4GHz: 20dBm, Wi-Fi 5G: 5150-5250MHz: 23dBm, 5250-5350MHz: 20dBm, 5470-5725MHz: 20dBm, 5725-5850MHz: 14dBm, NFC 13.56MHz: 42 dBμA/m @ 10m
---------	---

VII. Правна информация:

Търговски марки и разрешения:

Android е търговска марка на *Google LLC*.

LTE е търговска марка на ETSI.

Обозначението на думата и логото *Bluetooth*[®] са регистрирани търговски марки, притежавани от *Bluetooth SIG, Inc.*, и всяко използване на тези марки от Honor Device Co., Ltd. е по лиценз.

Wi-Fi[®], логото на Wi-Fi CERTIFIED и логото на Wi-Fi са търговски марки на Wi-Fi Alliance.

Авторско право © Honor Device Co., Ltd. 2024.

Всички права запазени.

ВСИЧКИ СНИМКИ И ИЛЮСТРАЦИИ В ТОВА РЪКОВОДСТВО, ВКЛЮЧИТЕЛНО, НО НЕ ОГРАНИЧЕНО ДО ЦВЕТА И РАЗМЕРА НА УСТРОЙСТВОТО И СЪДЪРЖАНИЕТО НА ДИСПЛЕЯ, СА САМО ЗА ВАШЕ СВЕДЕНИЕ. ВЪЗМОЖНО Е ДЕЙСТВИТЕЛНОТО УСТРОЙСТВО ДА СЕ РАЗЛИЧАВА.

НИЩО В ТОВА РЪКОВОДСТВО НЕ ПРЕДСТАВЛЯВА КАКВАТО И ДА Е ГАРАНЦИЯ, ПРЯКА ИЛИ КОСВЕНА.

Политика за поверителност:

За да научите как защитаваме личната Ви информация, моля, разгледайте Политиката за поверителност на адрес <https://www.hihonor.com/privacy-policy/worldwide/>.